

УТВЪРЖДАВАМ: .....  
ПРОФ. Д-Р П. ЧОБАНОВ  
ПРЕЗИДЕНТ НА БСУ  
30.09.2024 г.

# СИСТЕМА

ЗА

ОЦЕНЯВАНЕ И ПОДДЪРЖАНЕ НА  
КАЧЕСТВОТО НА ОБУЧЕНИЕТО (СОПКО)  
И АКАДЕМИЧНИЯ СЪСТАВ  
В БУРГАСКИЯ СВОБОДЕН УНИВЕРСИТЕТ



## ГЛАВА ПЪРВА

### СЪЩНОСТ, ПОЛИТИКА, ЦЕЛИ И ФУНКЦИИ НА СИСТЕМАТА ЗА ОЦЕНЯВАНЕ И ПОДДЪРЖАНЕ НА КАЧЕСТВОТО НА ОБУЧЕНИЕТО И АКАДЕМИЧНИЯ СЪСТАВ В БУРГАСКИЯ СВОБОДЕН УНИВЕРСИТЕТ.

1. Системата за оценяване и поддържане на качеството на обучението и академичния състав (СОПКО) в Бургаския свободен университет (БСУ) е предназначена да изгражда, поддържа и контролира качеството на обучението и академичния състав в университета.

2. „СОПКО в БСУ е изградена въз основа на изискванията на Закона за висше образование (ЗВО) и на приложимата версия на международния стандарт за управление на качеството ISO 9001.“

---

#### 3. Политика по качеството

**3.1 Мисията** на Бургаския свободен университет е да бъде гъвкава, предприемчива и социално отговорна институция, която подготвя специалисти с висше образование със способности за бърза професионална реализация и кариера в динамично развиваща се и глобализираща се среда, предлагаща образование, подчинено на националния просперитет и ориентирано към европейските ценности.

**Мисията** се постига чрез:

- 3.1.1. Подготовка на висококвалифицирани кадри, мотивирани и с възможности да работят за развитието и усъвършенстването на обществото, в което живеят, и за собствения си просперитет.
- 3.1.2. Подготовка на социализирани, комуникативни специалисти, готови непрестанно да се квалифицират и усъвършенстват.
- 3.1.3. Вдъхновяване и стимулиране на студентите за високи постижения, социално реализиране и развитие през целия живот.
- 3.1.4. Осигуряване на научна и професионална среда, която подпомага изявата, предприемчивостта и лидерството.
- 3.1.5. Приобщаване, закриляне и обезпечаване на съвременната академична общност, нейните научни и приложни изследвания и изследователските екипи.
- 3.1.6. Създаване на обществено значими научни резултати, насърчаване и прокарване на приложението им в обучението и практиката.
- 3.1.7. Съдействане за интелектуалното и духовното израстване на личността и обществото, съхраняване и обогатяване на националните и общочовешките ценности.

#### 3.2. Цели по качеството

За реализиране на политиката по качеството, произтичаща от статута и мисията на университета, БСУ е формулирал няколко **основни приоритета**, изразяващи **Целите по качество на организацията**:

- 3.2.1. Да предлага специалности с високо и устойчиво търсене, като реагира изпреварващо на очертаващите се тенденции в пазара на труда.
- 3.2.2. Да ориентира обучението към изискванията на практиката, като развива трайни връзки с бизнеса, с професионални организации, с правителствени и неправителствени институции.
- 3.2.3. Да гарантира интересите на студентите, като осигурява възможности за избор, представителност, мобилност и изява.
- 3.2.4. Да развива и усъвършенства дейността си, като изгради рационална система за измерване и контрол на качеството.

- 3.2.5. Да предлага социално приемлива цена на обучението, като прилага механизми за ефективно управление на ресурсите.
  - 3.2.6. Да приобщава учебния процес към европейските ценности и стандарти, като се интегрира с други академични институции за обмен на опит и съвместни проекти.
  - 3.2.7. Да насочва научноизследователската дейност към значими за обществената практика проблеми, като изгражда конкурентна среда за стимулиране и финансиране.
  - 3.2.8. Да поддържа оптимално равнище на академичния състав, като отстоява институционалните критерии за подбор, атестиране и научно развитие.
  - 3.2.9. Да налага високи стандарти за работа и общуване, като осигурява модерна материална и технологична среда.
4. Основните **функции** на СОПКО и на съответните органи по качеството са:
    - 4.1. анализиране, контрол и оптимизиране на специалностите в университета.
    - 4.2. анализиране, контрол и оптимизиране на учебните дисциплини.
    - 4.3. проучване на мнението на студентите, потребителите, преподавателите за тяхната удовлетвореност от качеството на обучението.
    - 4.4. обработка на резултатите, верификация и анализ на данните.
    - 4.5. контрол и обсъждане на резултатите на различни управленски нива.
    - 4.6. атестиране на преподавателите и служителите.
    - 4.7. обучение на преподавателите по СОПКО.
    - 4.8. усъвършенстване и актуализация на документацията по качеството.
  5. Системата за управление на качеството в БСУ е проектирана с идеята да бъде самоусъвършенстваща се система.
  6. Управлението на качеството на обучението и академичния състав синхронизира подготовката и компетенциите на преподавателите и студентите на БСУ с европейските образователни критерии и стандарти и дава възможност за сравнимост и съпоставимост на резултатите.
  7. Системата за управление на качеството на обучението и академичния състав в БСУ отчита спецификата му на недържавен, изцяло самофинансиращ се университет.

## ГЛАВА ВТОРА

### КАЧЕСТВОТО КАТО ПЕРМАНЕНТНА СТРАТЕГИЧЕСКА ЦЕЛ НА БСУ.

8. „Качеството е съвкупност от свойства и характеристики на един продукт или услуга, които се отнасят до способността им да удовлетворяват установени или предполагаеми потребности. Качеството е степента, до която съвкупност от присъщи характеристики на продукта или услугата изпълняват дадени изисквания“.
9. В СОПКО на БСУ е заложено схващането, че качеството е преди всичко **в съответствие с изискванията на потребителя** с оглед конкретните цели и предназначение и с държавните изисквания в образованието. В този смисъл равнището на качеството е оценка, която може да бъде давана от потребителите, партньорите по международни договори и програми и органите, оторизирани да контролират спазването на нормативните документи на база съответствие с изискванията и в сравнение с конкурентите.
10. По смисъла на тази идея СОПКО, БСУ е **доставчик на образователни услуги и на научни продукти** на своите преки потребители – студенти, специализанти и докторанти и контрагенти по научноизследователски и приложни договори и на косвените потребители – организации, които ползват услугите на дипломирани специалисти.
11. В СОПКО, терминът оценяване на качеството се използва като общо понятие, включващо процесите на проучване и измерване на качеството, които водят до

заклучения за състоянието и препоръки за подобряване. Системата предлага вътрешно оценяване, в смисъл на самооценяване (чрез вътрешни одити), на равнище образователна програма, основно звено или цялата институция (от Националната агенция за оценяване и акредитация (НАОА).

12. **“Повишаване на качеството”** се постига чрез непрекъснато оценяване и самооценяване на Университета, основните му звена, отделните специалности и академичния състав. То е цел на СОПКО на БСУ и критерий за нейната ефективност.

## ГЛАВА ТРЕТА

### ОРГАНИ ЗА ОЦЕНЯВАНЕ И УПРАВЛЕНИЕ НА КАЧЕСТВОТО

13. Органите за оценяване и управление на качеството са Настоятелството, Академичният съвет, Учебно-научните съвети и Програмните съвети. (Приложение № 1)
14. С оглед администрирането на процесите по качеството са формирани Комисия по качеството към Академичния съвет, отговорници по центрове и програмни съвети, Отдел по качество.
15. Комисията по качеството към Академичния съвет се състои от председател – заместник – ректорът, пом.-ректорът по учебна дейност и акредитация, по един представител от всеки център, началникът на отдел „Информационно осигуряване“, началникът на отдел „Международно сътрудничество“, административният директор и представител от Отдела по качество.

15.1. Комисията по качеството на обучението на БСУ провежда вътрешни одити на отделните звена в Университета.

15.1.1. В централните проверява:

- процента на актуализация на учебните планове през текущата година;
- процента на избираемите дисциплини в учебните планове;
- процента на актуализирани учебни програми през текущата година;
- актуализацията на учебната литература в учебните програми;
- актуализацията на списъка с бакалавърски и магистърски програми и спазването на процедурата по приемането им;
- колко оплаквания и жалби от студенти са постъпили и как са решени;
- актуализация на учебното съдържание на електронните курсове в Moodle;
- връзка на обучението с практиката – студентски стажове и процент на практическото обучение в учебните планове и в учебните програми.

15.1.2. В Отдела по качество проверява:

- обхванати ли са всички преподаватели от анкетни проучвания през учебната година;
- провеждат ли се анкетни проучвания сред абсолвентите;
- каква е удовлетвореността на студентите от методиката на преподаване;
- как студентите оценяват преподавателите си и дисциплините, които преподават;
- каква е удовлетвореността на студентите от административното обслужване в БСУ;
- каква е удовлетвореността на работодателите от подготовката на студентите.

15.1.3. В Учебен отдел проверява:

- спазват ли преподавателите разписанието за лекции и упражнения;
- как се правят графиците за изпитните сесии;
- как се прави разписанието за учебните занятия.

15.1.4. В Университетска библиотека проверява:

- колко нови книги са закупени през настоящата година и от кои професионални направления;

- колко студенти и преподаватели са ползвали читалнята на библиотеката;
- колко студенти и преподаватели са ползвали заемната служба на библиотеката.

15.1.5. В отдел Информационно осигуряване проверява:

- колко студенти ползват безжичен интернет;
- какви заявки за софтуер са постъпили от преподавателите и колко от тях са удовлетворени;

- отстраняват ли се навреме забелязаните повреди на компютрите в компютърните зали съгласно въведените тетрадки за отчетност в тях.

15.1.6. В отдел Международно сътрудничество се проверява:

- брой мобилности сред преподаватели и студенти;
- брой сключени договори с чужди университети;
- курсове за чужденци.

15.2. При забелязани нередности Председателят на Комисията информира ресорния отговорник на съответното звено, Ректора и Президента на БСУ.

15.3. Ежегодно (през месец октомври) Комисията приема план за дейността си през учебната година.

15.4. За дейността си Комисията се отчита в края на учебната година пред Академичния съвет.

16. Отговорниците по центрове наблюдават цялостната дейност в основното звено по осигуряване на качеството.

17. Отговорниците по програмни съвети наблюдава всички аспекти на учебния процес в съответната програма.

18. Отделът по качество е самостоятелно административно звено в структурата на БСУ.

19. Основните направления в работата на Отдела по качество са:

19.1. Провежда изследванията съгласно СОПКО и академичния състав на БСУ и подпомага ръководството на университета при разработване на дългосрочна стратегия в прилаганата академична политика в областта на поддържане на високо качество на образованието и научните изследвания.

19.2. Поддържа базата данни в информационната система за завършилите випускници.

19.3. Изготвя предложения за изграждане на системата, за стимулиране на преподавателите в университета за непрекъснато издигане на качеството на обучение и на научните изследвания, и за постигане на приетите от НАОА критерии и показатели за институционална и програмна акредитация.

19.4. Следи и взема непосредствено участие при изпълнение на процедурите във връзка и по повод институционалната и програмната акредитация, както и препоръки, дадени от др. външни независими проверки.

19.5. Отговаря за поддържане на устойчиво ниво на високо качество на обучението, като постоянно проучва студентското мнение, анализира потребностите на пазара, прави обективна оценка на качеството на обучаваните специалисти и на възможностите за тяхната реализация.

19.6. Съдейства за актуализиране на стратегията на ръководството за оценяване на качеството на образованието по основни звена, професионални направления и специалности.

19.7. Работи за непрекъснатото повишаване качеството на академичното управление и на административните дейности в университета.

19.8. Анализира резултатите от анкетите и подготвя информация до ръководителите на различни звена.

19.9. Съдейства за непрекъснатото актуализиране и усъвършенстване на действащата информационна система за подобряване на контактите между администрацията, преподавателите, студентите и докторантите.

19.10. Работи за подобряване ефективността на контрола от прилаганата външна система за оценяване и поддържане на качеството на обучението, на научните изследвания и на академичния състав.

19.11. При необходимост взема участие в заседанията на Учебно-научните и Програмните съвети по проблеми на качеството на обучението и научните изследвания.

19.12. Създава база данни относно опита по качеството на обучението, научните изследвания и на академичния състав в университета, както и на чуждия опит в тази област.

19.13. Създава и поддържа база данни за акредитацията на университета и по професионални направления.

19.14. Популяризира опита на БСУ по качество на обучението, научните изследвания и академичния състав.

## ГЛАВА ЧЕТВЪРТА

### МОДЕЛ НА СИСТЕМАТА ЗА УПРАВЛЕНИЕ НА КАЧЕСТВОТО И АКАДЕМИЧНИЯ СЪСТАВ НА БСУ.

20. СОПКО на БСУ е моделирана съобразно принципа на превенцията и осигуряването на качеството чрез “управление на процеса”.

21. Така моделирана, СОПКО включва четири блока:

**Блок 1: Отговорност на ръководството.** Ръководството на БСУ чрез управление на ресурсите (академичен състав, студенти, административен състав, финанси, материална база, информационна среда) създава условия за непрекъснато подобряване на качеството. За целта ръководството на университета разработва и непрекъснато усъвършенства:

- Правилник за дейността на Бургаски свободен университет;
- Правилник за организация на учебната дейност в БСУ;
- Правилник за научноизследователската дейност в БСУ;
- Правилник за атестиране на академичния състав и административния персонал в БСУ;
- Правилник за прием на студенти в БСУ през учебната ...;
- Правилник за работата на университетската библиотека;
- Правилник за вътрешния ред и поведение на студентите и докторантите в БСУ;
- Вътрешни наредби и правила за управление на финансите и информационната среда на университета.

В рамките на тези си компетенции ръководството на университета анализира ефективността на горепосочените нормативи и прави подобрения в тях.

**Блок 2: Управление на ресурсите.** Подготовката на решенията по оперативното управление на ресурсите се осъществява от:

- Комисията по акредитация;
- Комисията по учебната дейност;
- Комисията по качеството;
- Комисията по научноизследователската дейност;
- Атестационната комисия;
- Комисиите по приема.

В рамките на своите компетенции посочените комисии следят за целенасоченото използване на ресурсите в образователния и в научноизследователския процес с оглед непрекъснато подобряване на качеството на образователните услуги и научната продукция.

**Блок 3: Управление на процеси.** Осъществява се на всички нива на управленската система на БСУ чрез управление по резултати и управление по цели. Като помощни органи се създават временни и постоянни комисии по самооценяването и анкетни комисии на нива образователна програма, основно звено, помощни звена или университета като цяло.

**Блок 4: Контрол, анализ, подобрения.** Осъществяват се чрез вътрешно самооценяване и външно оценяване на образователните услуги и научната продукция. Акцент на експертизите и анализите е удовлетвореността на потребителите (преки и косвени) на образователните услуги и научна продукция, предлагани от БСУ. Предложения за подобрения се адресират към ръководството на университета. Последното прави съответните корекции в ресурсите и цялата система за управление на качеството.

## ГЛАВА ПЕТА

### ПОДХОДИ И ПРОЦЕДУРИ ПРИ УПРАВЛЕНИЕТО НА КАЧЕСТВОТО В БСУ.

22. В БСУ се използват два подхода при управлението на качеството: Управление на качеството по резултати и Управление в зависимост от поставените цели.

23. **“Управлението на качеството по резултати”** обхваща мониторинг и анализ на обучението и на академичния състав.

23.1. Мониторингът на обучението обхваща:

23.1.1. Наблюдение на “резултатите на входа” в разрезите:

- брой на подали документи за кандидатстване общо и по специалности, по предпочитания и форми на обучение, по националности, по региони, по пол, по вид на завършеното средно образование, като се следи дали кандидатът е бил вече студент, къде, кога и поради какви причини е загубил студентски права;
- критерии при оценяването от изпитните комисии;
- брой на явилите се на конкурсен изпит студенти по вид на изпита, по резултати от изпита;
- брой на записалите се студенти по специалности и форми на обучение, като се отчита национална, регионална, полова и образователна структура;
- цели и очаквания на студентите при записването в БСУ.

**Отговорност** за осъществяването на наблюдение на “резултатите на входа” носи Централната комисия по приема. Същата отчита резултатите от мониторинга пред Академичния съвет на БСУ.

23.1.2. Наблюдение на резултатите в процеса на обучението в разрезите:

- успеваемост по специалности, курсове и форми на обучение и дисциплини;
- движение на студентите (прекъсване, отпадане, възстановяване на права, прехвърляне в друго и от друго ВУ или от една в друга специалност на БСУ) по причини за движението;
- придобити знания и умения в процеса на обучението;
- срок на завършване;
- кариера по време на курса на обучението;
- аудиторна и извънаудиторна учебна натовареност на студентите по програми, форми на обучение, специалности, курсове и периоди;
- средногодишен брой на разработените и премираните студентски научни работи;
- резултати от практикуми и държавни практически изпити и стажове;

- участие на студенти в консултантски групи, проектантски тимове и внедрителски екипи по инициатива на външни и вътрешни възложители;
- студентски публикации;
- брой на участващи студенти в международни семинари, летни училища, бригади, проекти и международен обмен;
- цели и очаквания на студентите по отношение кариерата им след курса на обучението.

**Отговорности** по извършване на наблюдение на резултатите в процеса на обучението носят Зам.-ректорът по учебната дейност, деканите и Началник УО на БСУ. Резултатите се отчитат на нива Програмни съвети, Учебно-научни съвети и Академичен съвет на БСУ. Последните набелязват мерки за подобряване на качеството на обучението и следят за изпълнението им.

#### 23.1.3. Наблюдение на резултатите на изхода в размерите:

- брой на завършилите по специалности и форми на обучение, като се отчита срочността, пола, реализацията към момента, кариерата през курса на следването и очакванията им;
- резултатите към момента на обучението, диференцирано за курса на обучение и държавни изпити в структура по програми, специалности и специализации и форми на обучение;
- становища на държавните изпитни комисии;
- становища на студентите за придобитите знания и умения и ползването им;
- цели и очаквания на студентите за кариерата след завършването им;
- становища на работодателите;
- кариера по време на курса на следването;
- кариера след завършването.

**Отговорности** по извършване на наблюдение на резултатите в процеса на обучението носят Зам.-ректорът по учебната дейност, деканите и Началник УО на БСУ. Резултатите се отчитат на нива Програмни съвети, Учебно-научни съвети и Академичен съвет на БСУ. Последните набелязват мерки за подобряване на качеството на обучението и следят за изпълнението им.

#### 23.2. Мониторингът на академичния състав обхваща:

##### 23.2.1. Наблюдение на резултатите на входа (т. е. при избора в БСУ) в разрезите:

- квалификация;
- опит;
- научни резултати и публикации;
- учебна и учебно-помощна литература;
- представяне на конкурса;
- авторитет в научните среди.

##### 23.2.2. Наблюдение на резултатите в академичната дейност и кариера в разрезите:

- аудиторна работа, включително оценката на студентите за нейното качество;
- извънаудиторна работа със студентите, включително оценката на последните за нейното качество;
- учебна и учебно-помощна литература;
- научноизследователска дейност;
- личен импакт-фактор;
- принос за издигане авторитета на БСУ.

**Отговорности** за осъществяването на мониторинга на академичния състав носят Зам.-ректорът по НИД и МС, Зам.-ректорът по учебната дейност, деканите и Атестационните комисии. Резултатите от наблюденията се отчитат на нива Учебно-научни съвети и Академичен съвет на БСУ.

23.3. Статичен и динамичен анализ на данните от мониторинга на обучението по показателите в Приложение № 2.

23.4. Статичен и динамичен анализ на данните от мониторинга на академичния състав на БСУ по показателите:

- годишна аудиторна заетост на членовете на академичния състав (общо за университета, по специалности и конкретно за всеки преподавател);
- тенденция

23.5. Интегралният анализ на резултатите от мониторинга на обучението и академичния състав изследва съвпаденията и разминаванията при данните от мониторинга и резултатите от анализа на обучението и академичния състав. Прилага се SWOT анализ по отношение влиянието на контролируемите фактори за качеството.

24. **“Управлението по цели”** на качеството на обучението и академичния състав включва целите на функциониране на звената и дейностите в БСУ в тяхната съподчиненост и стандартите за отчитане и следене на отклоненията от целите.

24.1. **Институционалната цел** е формулирана в мисията на БСУ. На нея са подчинени всички останали цели.

24.2. **Целта на образователния процес** е да формира знания и умения и изгражда личностни качества у завършващите випускници, които да гарантират успешна реализация в бързо променящата се социална среда.

24.3. **Целта на научноизследователската, консултантската и развойната дейност** е да допринесе за развитието на стопанската и социалната практика, като същевременно развива потенциала на академичния състав и въоръжава студентите с научни подходи и изследователски апарат.

24.4. **Целта на обслужващите дейности** в университета е да осигурят информационни и материални условия за повишаване на качеството на обучението и научноизследователския труд.

25. Вътрешната система от стандарти е изградена на основата на Европейските образователни стандарти. Те служат за отчитане на отклоненията от набелязаните цели и за разпределение на отговорностите по контрола върху отклоненията от стандартите.

25.1. Отклоненията от институционалната цел се установяват чрез ежегодни анкетни проучвания сред работодателите и завършилите студенти, както и с резултатите от акредитационните процедури, ръководени от НАОА.

**Отговорността** за придържане към стандарта и измерване на отклоненията от него е на Ректора на БСУ. Резултатите се докладват пред Настоятелството на университета, Президента на БСУ и на Академичния съвет.

25.2. Стандарти за следене изпълнението на целите на образователния процес се разработват на ниво отделна дисциплина и на ниво специалност.

Стандарт за качеството на обучението по дадена учебна дисциплина е **учебната програма**. Тя съдържа пълно описание на учебната работа по всяка дисциплина: анотация и цели на курса, предпоставки и условия за записване, методи на преподаване, форми на самостоятелна работа, методи на оценяване, тематично съдържание и библиография. Учебната програма се развива в стандартизирана форма, съобразена с указанията на Европейската комисия за прилагане на Европейската система за натрупване и трансфер на кредити.

**Отговорности** по изпълнението на стандарта имат титулярът на дисциплината и ръководителите на семинарните, лабораторните и практическите занятия. Отговорност за проектирането и следенето на отклоненията от стандарта носи Програмният съвет (ПС). Констатациите за отклонения се докладват в Учебно-научния съвет. Основните критерии за оценяване на учебната дисциплина са:

- цели на учебната дисциплина в контекста на учебния план
- удовлетвореността на студентите от обучението по дисциплината;
- посещаемостта;

- успеваемостта;
- съдържанието на учебната дисциплина
- съответствието на учебното съдържание, дидактическите форми и средства с преподавани курсове във водещи европейски университети;
- обновяемостта на учебното съдържание;
- качеството на преподаване
- осигуреността с учебна и учебно-помощна литература;
- изпълнението на предвидения хорариум.

Стандарт за качеството на обучение по дадена специалност е **учебният план**. Той включва разпределени по семестри и по видове всички учебни курсове, заетостта, необходима за усвояване на знанията и уменията по всеки учебен курс и основната схема за придобиване на образователни кредити.

**Отговорност** за проектирането и изпълнението на стандарта носи Програмният съвет (ПС). Контролът по изпълнението на стандарта се осъществява от УНС. Констатациите за отклонения от стандарта се внасят в Комисията по учебна дейност на БСУ. Набелязаните мерки за отстраняване на негативните отклонения се внасят в Академичния съвет на БСУ. Вътрешният контрол по изпълнение на същите се упражнява от Зам.-ректора по УД.

За обосноваване на изводите се наблюдават:

- изпълнението на общия хорариум и по дисциплини;
- успеваемост;
- срок на завършване;
- прекъснали, напуснали, прехвърлени от друго ВУ или специалност на БСУ по причина качеството на обучение;
- обновяемост на учебния план;
- съответствие с Единните държавни изисквания (за специалностите, за които има такива);
- съответствие с учебните планове за обучение по специалността във водещи европейски университети;
- удовлетвореност на студентите в процеса на обучението.

Външният контрол върху стандарта и изпълнението му се осъществява от НАОА съобразно акредитационните критерии за обучение по дадена специалност.

25.3. Стандартите за следене изпълнението на целите на научноизследователската дейност (НИД) се разработват на нива преподавател, Програмен съвет, Учебно-научен съвет, Комисия по научноизследователска дейност на БСУ.

25.3.1. Стандарт за качеството на НИД на отделния преподавател е индивидуалният план за НИД.

Той съдържа информация за работата по изследователски задачи и научни проекти, както и за очакваните резултати от тях. Планът съдържа и информация за възложените научни ръководства, както и мероприятия за осъществяване на препоръките от предходното атестиране. Този план се разработва ежегодно и обхваща петгодишен период. Обсъжда се и се утвърждава от Програмния съвет. Отклоненията от него се следят от Координатора по НИД към съответния ПС на основата на ежегодно представян отчет от преподавателя. Констатираните негативни отклонения се докладват пред ПС. Мерките за отстраняване на негативните отклонения се докладват пред УНС на основното звено. Контролът върху изпълнението им се осъществява от Зам.-декана по НИД.

Отчетът съдържа информация за степента на реализация на изследователските задачи и проекти, направените публикации, докладите и научните съобщения на научните форуми, изобретения и рационализации, осъществяване на ръководства на студентски научни разработки, забелязаните отклонения се измерват чрез съпоставка на индивидуалния план с отчета, както и чрез анализ на цитирания, членства в научни организации и съвети.

25.3.2. Стандарт за качеството и за измерване на отклоненията от целите на НИД на основно звено на БСУ е Годишният план за НИД.

Той съдържа информация за целите и научната политика на звеното, за условията за подпомагане на научна кариера на преподавателите, за формите и рамките на научно сътрудничество с други звена и институции у нас и в чужбина и за политика за стимулиране на студентското научно творчество.

25.3.3. Стандарт за качеството и за измерване на отклоненията от целите на НИД на ниво БСУ е Годишният план за НИД на БСУ.

Той съдържа целите, приоритетите и мероприятията в областта на: научната, кадровата и изследователската политика на университета; политиката в областта на научното сътрудничество с наши и чуждестранни организации; политиката по отношение на студентското научно творчество, както и мероприятията по развитие на информационната среда на университета.

Планът се разработва от Комисията по НИД в началото на академичната година и се приема от Академичния съвет. Вътрешният контрол по изпълнението му се осъществява от Зам.-ректора по НИД и МС. Той следи за ефективността на стандарта. Констатираните негативни отклонения и мерките за коригиране се докладват пред Академичния съвет.

Външната оценка за ефективността на стандарта и качеството на НИД в БСУ се прави при институционалната му акредитация от НАОА.

25.4. Стандартите за отчитане на отклоненията от целите на обслужващите дейности в университета са: външни нормативни документи; Годишен план за извършване на ремонтни дейности и закупуване на нова техника в БСУ; Годишен план на библиотеката на БСУ.

Планове са разработени в разрезите:

- необходими ремонти за годината в сградата;
- оборудване на лаборатории и закупуване на техника за нуждите на учебния процес, преподавателския състав и администрацията на БСУ;
- поддържане и развитие на административната и учебната компютърни мрежи на университета, внедряване на нов софтуер, поддържане на информационните бази данни, развитие и актуализация на WEB-страницата на БСУ;
- поддържане и разширяване на библиотечния фонд и информационно-справочната система.

Стандартите се разработват от Административния директор на БСУ, Директора на Библиотеката и Началник отдел ИО. Утвърждават се от Президента на БСУ.

**Отговорности** за следене на отклоненията носят Административният директор на БСУ, Директорът на Библиотеката и Началник отдел ИО.

Индикатори за отклонения са:

- неизпълнение на изискванията на външни нормативни документи;
- неизпълнение на планирани ремонти, закупуване и ремонт на техника;
- неизпълнение на планирано внедряване на софтуер;
- неизпълнение на планирано обогатяване на библиотечния фонд.

Констатираните негативни отклонения се докладват пред Настоятелството, което набелязва мерки за отстраняването им.

## ГЛАВА ШЕСТА

### ИНФОРМАЦИОННО ОСИГУРЯВАНЕ НА СИСТЕМАТА ЗА УПРАВЛЕНИЕ НА КАЧЕСТВОТО В БСУ.

26. За информационното осигуряване на системата за управлението на качеството в БСУ се изграждат бази данни и приложен софтуер. Поддържа се информационно-ресурсна среда на БСУ и се провеждат анкетни проучвания.

27. Поддържат се следните бази данни:
- 27.1. База данни “Кандидат-студенти”. Тя съдържа информация, необходима за формиране на показателите от 14.1.1. Съхранява се архив за 10 последователни кандидатстудентски кампании.
- 27.2. База данни “Студенти” с интегриран модул ”Учебни планове”. Тя съдържа пълна информация за движението на студентите: прекъсвания, презаписвания, преминаване от една форма на обучение в друга и от едно висше училище в друго. Позволява автоматизирано издаване на предвидените в закона справки за студентското положение, както и за формирането на аналитични показатели, обслужващи анализите по 23.1.2. Обновява се текущо. Съхранява се архив за 10 последователни години.
- 27.3. База данни “Завършили студенти”. Попълва се при всяка промоция на основа на Адресна карта (Приложение № 3) и съдържа информация за годината на завършване, придобитата образователно-квалификационна степен и адресните данни на всеки завършил студент. Използва се при анкетни проучвания.
- 27.4. База данни “Академичен състав” - Teachers. Обновява се текущо от всеки член от академичния състав и съдържа неговата академична биография, придобитите научни звания и степени, резултатите от научноизследователската му дейност, членства в научни организации и съвети.
- 27.5. База данни “Университетска активност”. Съдържа информация относно: Студентското научно творчество, Университетските прояви и проекти, както и данни за Международните договори за студентски и преподавателски обмен. Поддържа се от Инспектора по международно сътрудничество и Зам.-ректора по НИД и МС.
- 27.6. База данни “Счетоводство на БСУ” по основните звена. Поддържат се таблици за финансовото състояние на БСУ и неговите звена за всеки семестър и по учебни години. Съхранява се архив за 5 последователни години.
28. „Осигурен е достъп до документиранията информация на системата за управление на качеството, която предоставя на потребителите оторизиран достъп до валидните документи. Права за актуализиране на информацията в системата има единствено Упълномощеният Представител на Ръководството по качеството (УПР) в Университета.“
29. За информационното осигуряване на системата за управление на качеството БСУ извършва следните анкетни проучвания:
- 29.1. Анкета сред ученици (Приложение № 4). Проучването цели да се установят нагласите на учениците от 11. и 12. клас за кандидатстване във висше училище, техния избор на специалност и др.
- 29.2. Анкета сред кандидат-студенти (Приложение № 5). Проучването цели да набере информация за мотивите за кандидатстване в БСУ, информационните канали и очакванията на кандидат-студентите за обучението.
- 29.3. Анкета сред студентите за оценяване на преподавателя (водещ лекционен курс) (Приложение № 6). Проучването е с цел да се получи информация за методиката на преподаване на съответния преподавател, взаимоотношенията студенти – преподавател, мнението за конкретната учебна дисциплина.
- 29.4. Анкета сред студентите за оценяване на преподавателя (водещ семинарни или лабораторни упражнения) (Приложение № 7). Проучването е с цел да се получи информация за методиката на преподаване на съответния преподавател, взаимоотношенията студенти – преподавател, мнението за конкретната учебна дисциплина.
- 29.5. Анкета сред студентите за оценка на учебната дисциплина (Приложение № 8). Проучването цели да набере информация за степента на удовлетвореност на студентите от конкретната учебна дисциплина, интереса към нея, значимостта и очакванията от учебната дисциплина.

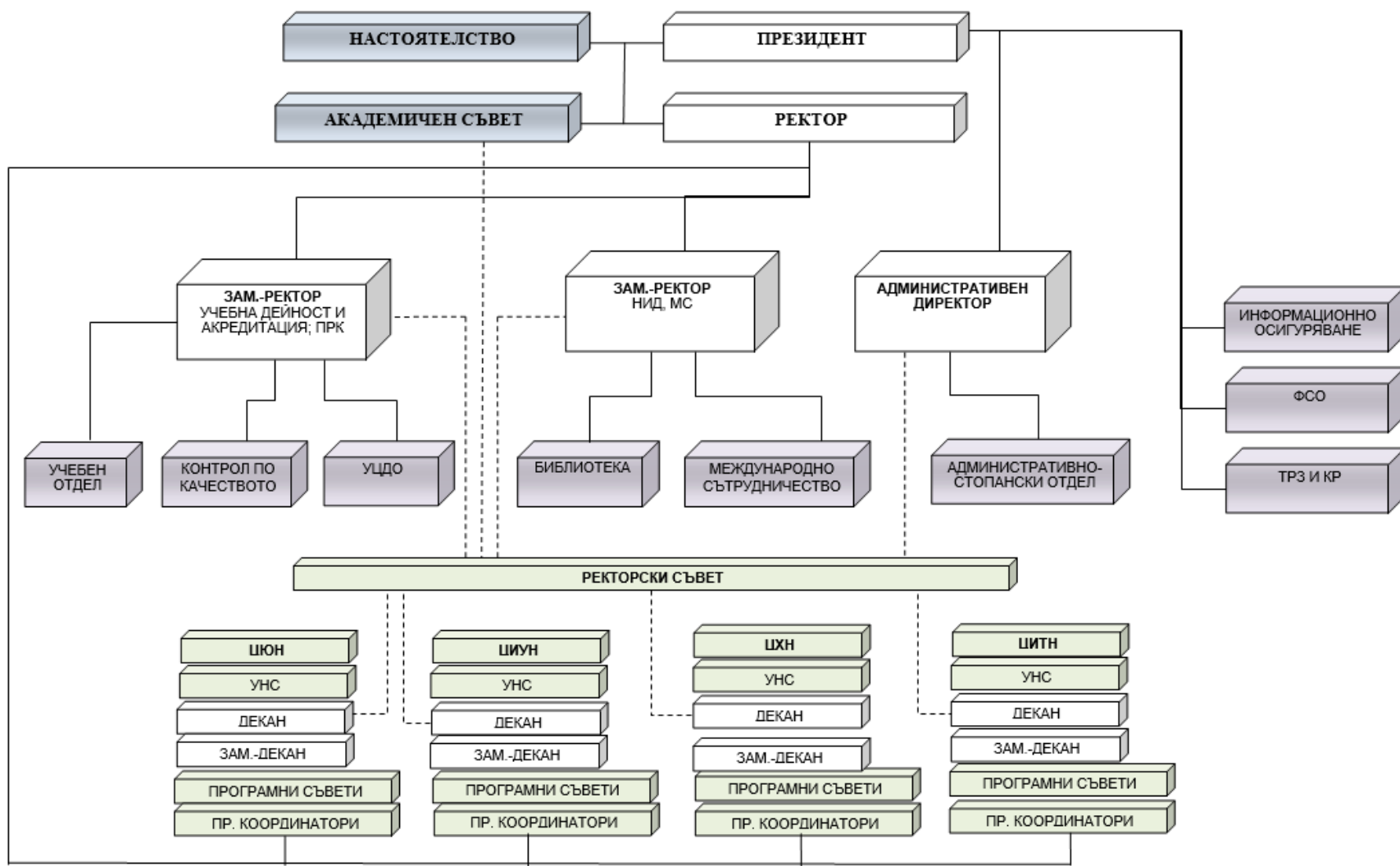
- 29.6. Анкета сред студентите за изпитите от последната сесия. (Приложение № 9). Проучването цели да провери мнението на студентите относно спазването на предварително обявените правила за изпита, обективно ли е оценяването, удовлетвореност от получената оценка.
  - 29.7. Анкета сред студентите за мнението им за проведените стажове (Приложение № 10). Проучването цели да провери удовлетвореността на студентите от проведените стажове и трудностите с намирането на стажантска позиция.
  - 29.8. Анкета за чуждестранните студенти (Приложение № 11). Проучването цели да набере информация за мотива на чуждестранните студенти да изберат БСУ за обучение, както и мнението им за университета.
  - 29.9. Анкета сред студентите за студентско научно творчество (Приложение № 12). Проучването цели да набере информация за интереса и мнението на студентите за конференцията за студентското научно творчество. Акцентира се върху мотивите за участие и мнение за организацията и провеждането на конференцията.
  - 29.10. Анкета сред завършващите образователни програми (Приложение № 13). Проучването цели да набере информация за цялостното обучение в БСУ, оценката и препоръките на студентите относно обучението, мнението им за учебните планове и академичния състав.
  - 29.11. Анкета сред бивши студенти (Приложение № 14). Целта е да се установи професионалната реализация и кариера на дипломираните се випускници в различен период след завършване.
  - 29.12. Анкета сред преподавателите (Приложение № 15). Проучването цели да се установи удовлетвореността на преподавателите от подготовката на студентите, от създадените условия за преподавателска и научноизследователска работа.
  - 29.13. Анкета за самооценка на преподавателите (Приложение № 16). Целта е да се изследва мнението на преподавателите за дисциплината, която преподават, удовлетвореността им от преподавателската работа, мнението им за взаимоотношенията със студентите и др.
  - 29.14. Анкета сред студентите за административното обслужване (Приложение № 17). Проучването цели да се получи информация за качеството на административното обслужване в университета.
  - 29.15. Анкета сред студентите за университетската библиотека (Приложение № 18). Целта е да се установи до каква степен библиотеката задоволява потребностите на студентите от информация.
  - 29.16. Анкета сред работодателите (Приложение № 19). Проучването цели да набере информация за оценката на работодателите за знанията и уменията на випускниците, както и за техните препоръки към обучението.
30. **В началото на всяка учебна година** се изготвя **списък** от деканите и ръководителите на звена с имената на преподаватели и служители на основен трудов договор, за които ще бъдат проведени анкети. Списъкът за преподавателите съдържа информация за семестър, форма на обучение и учебна дисциплина. Списък с имената на хоноруваните преподаватели се подава в началото на всеки семестър.

## ПРЕХОДНИ И ЗАКЛЮЧИТЕЛНИ РАЗПОРЕДБИ.

- &1 Нормативно СОПКО се осигурява от ЗВО, ЗРАС и Правилника за приложението му, Акредитационните критерии на НАОА, Правилника за дейността на БСУ, Правилника за учебната дейност в БСУ и Правилника за атестиране на академичния състав и административния персонал в БСУ.

&2 Системата за управление на качеството на обучението и академичния състав е утвърдена на заседание на Академичния съвет на БСУ от 21.04.2000 г. и изменена на заседания на АС на БСУ, с протоколи от 21.01.2006 г., № 3 от 29.06.2007 г., № 5 от 19.11.2010 г., № 4 от 26.06.2015 г. и № 3 от 23.06.2017 г.; с протокол № 4 от 30.09.2024 г.

Бургаски свободен университет Версия 03	"НАРЪЧНИК ПО КАЧЕСТВОТО" Изменение: Важи от 11.06.2010 г.	Приложение 4 Лист 1/ вс. листа
--	--	-----------------------------------



----- връзка;  
 \_\_\_\_\_ подчиненост;

**ПОКАЗАТЕЛИ ЗА АНАЛИЗ НА РЕЗУЛТАТИТЕ  
ОТ МОНИТОРИНГА НА ОБУЧЕНИЕТО**

- Брой на подадите документи за едно студентско място по дадена специалност;
- Брой на участвалите в конкурса за едно място по дадена специалност;
- Съотношение между подадите документи кандидат-студенти и участвалите в конкурсните изпити;
- Съотношение между участвалите в конкурсните изпити кандидат-студенти и успешно положили ги (общо и по изпити);
- Съотношения между успешно положили конкурсни изпити и класираните (общо, по специалности и по предпочитания);
- Структура на класираните в дадена специалност по предпочитания;
- Структура на класираните в дадена специалност по състезателен бал;
- Съотношение между чуждестранните и местните студенти (общо и по специалности);
- Съотношение между студентите от Бургаска област и от други области на страната (общо и по специалности);
- Полова структура на студентите (общо и по специалности);
- Съотношение между постъпилите и завършилите студенти от един випуск (общо и по специалности);
- Структура на отпадналите студенти от един випуск (общо, по специалности и по курсове) по причини за отпадането;
- Промени в целите и очакванията на студентите спрямо входа и през курса на обучението (по специалности);
- Динамика на удовлетвореността на студентите от един випуск по време на курса на следването им;
- Структура и динамика на успеваемостта на студентите от един випуск по дадена специалност (по учебни години и форми на обучение);
- Съотношение между общия брой на студентите по дадена специалност на един випуск и тези, реализирали успешна кариера през курса на следването.

## БУРГАСКИ СВОБОДЕН УНИВЕРСИТЕТ

*Уважаеми колеги,  
С цел изграждането и поддържането на база данни на завършилите БСУ и следене  
тяхното професионално развитие, Академичното ръководство на университета Ви  
умолява коректно да попълните следния*

### ФОРМУЛЯР

Дата:

Трите имена:.....			
Център:	ЦИУН <input type="checkbox"/>	ЦИТН <input type="checkbox"/>	ЦЮН <input type="checkbox"/>
			ЦХН <input type="checkbox"/>
Специалност: .....			
Образователно квалификационна степен:		Магистър <input type="checkbox"/>	Бакалавър <input type="checkbox"/>
Форма на обучение:    Редовно <input type="checkbox"/> Задочно <input type="checkbox"/> Факултетен номер: .....			

Постоянен адрес:

Град: .....	пощенски код: .....	област: .....
Ул./К-с: .....	бл./№ .....	вх. .... ет. .... ап. ....
GSM: .....	телефон: .....	
E-mail: .....		

Ако работите, посочете адрес на организацията, в която работите:

Наименование на организацията: .....
Отрасъл: .....
Град: .....
Адрес .....
Телефон/GSM: .....
E-mail: .....
Длъжност: .....

Тази база данни ще Ви позволява да установявате контакти със съвипусниците си.  
Формулярът ще бъде обработван отделно от Анкетната карта при пълна конфиденциалност.

БУРГАСКИ СВОБОДЕН УНИВЕРСИТЕТ

АНКЕТНА КАРТА

1.Име и фамилия:.....			
e-mail.....			
2. Клас:	11 кл.	12 кл.	
3.Училище:.....			
4.Смятате ли да кандидатствате във Висше училище след завършване на средно образование?			
<input type="checkbox"/> Да		<input type="checkbox"/> Не	
5.Към кои университети сте се насочили? Моля посочете първите си 3 желания!			
1.....		2.....	3.....
6.Каква специалност сте избрали?			
7.Смятате ли да кандидатствате в БСУ?			
<input type="checkbox"/> Да /моля преминете на в.8/		<input type="checkbox"/> Не /моля преминете на в.9/	
8.При отговор Да, отбележете избраната специалност!			
<input type="checkbox"/> Право	<input type="checkbox"/> Финанси	<input type="checkbox"/> КСТ	<input type="checkbox"/> Връзки с обществеността
<input type="checkbox"/> Публична администрация	<input type="checkbox"/> Счетоводство и контрол	<input type="checkbox"/> ИКН	<input type="checkbox"/> Журналистика
	<input type="checkbox"/> Маркетинг	<input type="checkbox"/> КЕВЕИ	<input type="checkbox"/> Психология
	<input type="checkbox"/> Бизнес администрация	<input type="checkbox"/> Електроснабдяване и електрообзавеждане	<input type="checkbox"/> Социални дейности и консултиране
	<input type="checkbox"/> Икономика и маркетинг на туризма	<input type="checkbox"/> Системно инженерство в индустрията и туризма	<input type="checkbox"/> Обществени комуникации и социална психология
	<input type="checkbox"/> МИО	<input type="checkbox"/> Приложна информатика и мултимедия	
		<input type="checkbox"/> Софтуерно инженерство	
9.Ако БСУ не е сред тях, моля посочете причините за това!			
<input type="checkbox"/> Няма специалността, която искам да уча /...../		<input type="checkbox"/> Поради финансови причини	
<input type="checkbox"/> Искам да уча извън родния си град		<input type="checkbox"/> Искам да уча извън България	
<input type="checkbox"/> Други причини /...../			

Благодарим Ви за отзивчивостта!

БУРГАСКИ СВОБОДЕН УНИВЕРСИТЕТ

АНКЕТНА КАРТА

Уважаеми кандидат-студенти, моля попълнете анкетната карта чрез заграждане на цифрата срещу твърденията, които най-точно отразяват Вашето мнение. Възможен е повече от един отговор.

1. Местожителство /населено място / област: / .....			4. Какво образование сте завършили?	
2. Пол :	М – 1	Ж - 2	Езикова гимназия - 1	СПТУ - 5
3. Възраст : .....	години		Хуманитарна гимназия - 2	СОУ - 6
5. Успех от дипломата:	Среден - 1	Много добър - 3	Математическа гимназия - 3	Полувисше - 7
	Добър - 2	Отличен - 4	Професионална гимназия - 4	Висше - 8

6. Откъде получихте информация за БСУ ?

От съученици, приятели, познати	1
От студенти на БСУ	2
От рекламните кампании на БСУ	3
От интернет страницата на БСУ	4
От медиите	5
Моите родители ме насочиха	6
Имам лични впечатления	7

7. Избрахте да кандидатствате в БСУ заради...

Богатия избор на специалности	1
Близостта до населеното ми място	2
По-добрите преподаватели	3
По-добрата материална база	4
Желанието на родителите ми	5
Възможностите за обучение в чужбина	6
Просто още един шанс да вляза някъде	7

8. Избрахте специалността за която кандидатствате...

По настояване на родителите ми	1
По препоръка на приятели, познати	2
По съвет на мои учители	3
Защото е интересна и ми допада	4
Заради по-добрите перспективи за работа	5
Защото професията ми го изисква	6

9. Ще кандидатствате ли и в друго висше училище?

Да, в още едно (посочете) .....	1
.....	
Да, в още две (посочете) .....	2
.....	
Ще кандидатствам само в БСУ	4

10. Моля, отбележете само специалността, която Ви е първо желание (посочете само един отговор)!

Социални дейности и консултиране - 1	Право - 6	Счетоводство и контрол - 8	Информатика и компютърни науки -14
Журналистика - 2	Публична администрация - 7	Бизнес администрация - 9	Компютърни системи и технологии -15
Връзки с обществеността - 3		Финанси -10	Електроснабдяване и електрообзавеждане -16
ОК и социална психология - 4		Маркетинг - 11	КЕВЕИ -17
Психология - 5		МИО - 12	Софтуерно инженерство -18
		ИМ на туризма -13	Приложна информатика и мултимедия -19
			КТКМ -20
Магистратура : / Моля посочете каква/			

Благодарим Ви за отзивчивостта!

БУРГАСКИ СВОБОДЕН УНИВЕРСИТЕТ

АНКЕТНА КАРТА

Уважаеми студенти, в тази анкета са предложени различни мнения за лекционния курс, който посещавате, и за преподавателя, който го води. Моля, оградете цифрата, която най-точно отразява Вашето мнение. Анкетата е анонимна!

Благодарим Ви за отзивчивостта!

Име на лектора: .....

Название на дисциплината: .....

Специалност и курс: .....

- 1 – Не съм съгласен
- 2 – По-скоро не съм съгласен
- 3 – По-скоро съм съгласен
- 4 – Напълно съм съгласен

1. Дисциплината е полезна за развитието ми като специалист. 1 2 3 4

2. Общото ми задоволство от дисциплината е голямо. 1 2 3 4

3. Преподавателят чете буквално предварително написаните си материали и ги диктува на студентите. 1 2 3 4

4. Преподавателят представя материала напълно разбираемо и се съобразява с предварителните знания на студентите. 1 2 3 4

5. Преподавателят е коректен в отношенията си със студентите. 1 2 3 4

6. Преподавателят провокира студентите с нови идеи и нестандартни гледни точки. 1 2 3 4

7. Преподавателят стимулира творчеството и е толерантен към мнението на студентите. 1 2 3 4

8. Преподавателят е достъпен и работи със студентите и извън часовете. 1 2 3 4

9. Преподавателят спазва учебните си графици, не закъснява за час. 1 2 3 4

10. Бихте ли оценили по шестобалната система преподавателя си?  
Моля посочете оценка от 2 до 6 (според преценката Ви): 2 3 4 5 6

11. Преподавателят предоставя електронни услуги (учебни материали) в сайта на БСУ. / Моля отговорете с ДА или НЕ /

12. Доколко сте удовлетворени от предоставените материали по дисциплината в сайта на БСУ? Никак - 1 2 3 4 - Напълно

13. Отнася ли се до този курс някое от следните твърдения (възможен е повече от 1 отговор):

- Смятам, че лекциите са безинтересни 1
- Мога да се подготвя самостоятелно 2
- Удовлетворен съм от курса, но нямам възможност да го посещавам редовно 3
- Доволен съм от курса и го посещавам редовно 4

14. Според Вас каква част от лекциите на този преподавател сте посещавали?

- Посещавал/а съм повече от 2/3 от лекциите 1
- Посещавал/а съм между 1/3 и 2/3 от лекциите 2
- Посещавал/а съм по-малко от 1/3 от лекциите 3

15. Коментари за предоставените материали, лекционния курс и преподавателя:  
.....  
.....  
.....

Благодарим Ви за отзивчивостта!

БУРГАСКИ СВОБОДЕН УНИВЕРСИТЕТ

АНКЕТНА КАРТА

Уважаеми студенти, в тази анкета са предложени различни мнения за семинарните (вкл. лабораторни) занятия, които посещавате и за преподавателя, който го води. Моля, оградете цифрата, която най-точно отразява Вашето мнение. Анкетата е анонимна!

Благодарим Ви за отзивчивостта!

Име на водещия семинарно занятие.....

Название на дисциплината: .....

Специалност и курс .....

1 – Не съм съгласен

2 – По-скоро не съм съгласен

3 – По-скоро съм съгласен

4 – Напълно съм съгласен

1. Дисциплината е полезна за развитието ми като специалист. 1 2 3 4

2. Общото ми задоволство от дисциплината е голямо. 1 2 3 4

3. Преподавателят чете буквално предварително написаните си материали и ги диктува на студентите. 1 2 3 4

4. Преподавателят представя материала напълно разбираемо и се съобразява с предварителните знания на студентите. 1 2 3 4

5. Преподавателят е коректен в отношенията си със студентите. 1 2 3 4

6. Преподавателят провокира студентите с нови идеи и нестандартни гледни точки. 1 2 3 4

7. Преподавателят стимулира творчеството и е толерантен към мнението на студентите. 1 2 3 4

8. Преподавателят е достъпен и работи със студентите и извън часовете. 1 2 3 4

9. Преподавателят спазва учебните си графици, не закъснява за час. 1 2 3 4

10. Бихте ли оценили по шестобалната система преподавателя си?  
Моля посочете оценка от 2 до 6 (според преценката Ви): 2 3 4 5 6

11. Преподавателят предоставя електронни услуги (учебни материали) в сайта на БСУ. / Моля отговорете с ДА или НЕ /

12. Доколко сте удовлетворени от предоставените материали по дисциплината в сайта на БСУ? Никак – 1 2 3 4 - Напълно

13. Отнася ли се до този курс някое от следните твърдения (възможен е повече от 1 отговор):

- Смятам, че лекциите са безинтересни 1
- Мога да се подготвя самостоятелно 2
- Удовлетворен съм от курса, но нямам възможност да го посещавам редовно 3
- Доволен съм от курса и го посещавам редовно 4

14. Според Вас каква част от семинарните занятия на този преподавател сте посещавали?  
Посещавал/а съм повече от 2/3 от семинарните занятия 1  
Посещавал/а съм между 1/3 и 2/3 от семинарните занятия 2  
Посещавал/а съм по-малко от 1/3 от семинарните занятия 3

15. Коментари за предоставените материали, семинарните занятия и преподавателя:

.....

Благодарим Ви за отзивчивостта!

**БУРГАСКИ СВОБОДЕН УНИВЕРСИТЕТ**  
**АНКЕТНА КАРТА**

Специалност и курс: .....

Дисциплина: .....

**A1. Бихте ли посочили до каква степен сте запознати с учебния план, по който се обучавате?**

Напълно	По-скоро да	По-скоро не	Не
1	2	3	4

**A2. Доколко учебната дисциплина е полезна за Вашата подготовка като специалист?**

Напълно	По-скоро да	По-скоро не	Не
1	2	3	4

**A3. Как оценявате актуалността на получените знания?**

Напълно актуални	1	2	3	4	5	Напълно остарели
------------------	---	---	---	---	---	------------------

**A4. Как оценявате практическата приложимост на знанията, които получавате?**

Напълно приложими	1	2	3	4	5	Напълно неприложими
-------------------	---	---	---	---	---	---------------------

**B1. Колко често сте посещавали лекциите?**

Посетил/а съм всички лекции.	1
Посетил/а съм повече от половината лекции	2
Посетил/а съм половината лекции	3
Не съм посещавал/а лекции	4
Не съм посещавал/а лекции	5

**B2. Колко често сте посещавали семинарните занятия?**

Посетил/а съм всички семинарни занятия	1
Посетил/а съм повече от половината семинарни занятия	2
Посетил/а съм половината семинарни занятия	3
Не съм посещавал/а семинарни занятия	4
Не съм посещавал/а семинарни занятия	5

**B3. Колко често сте се подготвяли предварително за семинарните занятия?**

Винаги се подготвям за семинарните занятия	1
Подготвям се, когато преподавателят изисква	2
Подготвям се само понякога	3
Почти никога не се подготвям	4
Никога не се подготвям за семинарните занятия	5

**C1. До каква степен учебната дисциплина Ви е помогнала да:**

	Да, в голяма степен	Да, в известна степен	Почти не
1. придобиете теоретични знания	1	2	3
2. получите специфична информация и знания по вашата специалност	1	2	3
3. научите нови неща	1	2	3
4. придобиете практически умения	1	2	3
5. придобиете способности за анализ на информация	1	2	3
6. откривате проблеми и възможности	1	2	3
7. придобиете способности за вземане на решения	1	2	3
8. работите в екип	1	2	3
9. работите творчески	1	2	3
10. убеждавате и мотивирате колегите си	1	2	3

**D1. До каква степен сте удовлетворени или неудовлетворени от учебната дисциплина като цяло?**

Напълно	По-скоро да	По-скоро не	Не
1	2	3	4

**D2. Доколко очакванията ви за тази учебна дисциплина се потвърдиха?**

Напълно	По-скоро да	По-скоро не	Не
1	2	3	4

*Благодарим Ви за отзивчивостта!*

БУРГАСКИ СВОБОДЕН УНИВЕРСИТЕТ

АНКЕТНА КАРТА

<p><i>Уважаеми колеги, в тази анкета са предложени различни мнения относно изпитите от последната сесия, обективността на оценяването и спазването на правилата на изпитните процедури.</i></p> <p><i>Анкетата е анонимна!</i></p> <p><i>Моля за въпроси от 2 до 7 използвайте посочената скала като за всяка дисциплина поставите съответната цифра!</i></p> <p><b>Определено да</b>                      <b>По-скоро да</b>                      <b>По-скоро не</b>                      <b>Не</b></p> <p><b>1</b>    <b>2</b>    <b>3</b>    <b>4</b></p>		дисциплини					
<p>1.Под каква форма се провежда изпитът?                      <i>/посочете за всяка дисциплина цифрата , която се отнася за нея/</i></p> <p>Писмен.....1</p> <p>Писмен и устен.....2</p> <p>Тестово.....3</p> <p>Практически.....4</p>							
2.Достатъчна ли е продължителността на изпита, за да се справите успешно							
3.Спазват ли се предварително обявените правила за провеждане на изпита							
4.Има ли предварително обявени ясни критерии за оценка на изпита							
5.Обективно ли е оценяването въз основа на правилата и критериите, поставени от преподавателя							
6.Предоставя ли Ви се възможност да се информирате за мотивите за поставената Ви оценка							
7.Мислите ли, че знанията Ви по дисциплината съответстват на поставената Ви оценка							
8.Коментари за изпитите и обективността на оценяване в тази изпитна сесия		<p>.....</p> <p>.....</p> <p>.....</p>					

*Благодарим Ви за отзивчивостта!*

БУРГАСКИ СВОБОДЕН УНИВЕРСИТЕТ

АНКЕТНА КАРТА

Уважаеми студенти, моля попълнете анкетната карта чрез заграждане на цифрата под отговора, който най-точно отразява Вашето мнение. Анкетата е анонимна!

Специалност и курс: .....

Форма на обучение: РЕДОВНО - 1 ЗАДОЧНО - 2

**A1.Имахте ли проблеми с намирането на стажантска позиция?**

Определено да	По-скоро да	По-скоро не	Не
1	2	3	4

**A2.Доколко сте удовлетворени от проведения стаж?**

Никак	1	2	3	4	5	Напълно
-------	---	---	---	---	---	---------

**A3.Достатъчна ли е продължителността на стажа?**

Определено да	По-скоро да	По-скоро не	Не
1	2	3	4

**A4.Бяхте ли поставени в реална работна среда?**

Определено да	По-скоро да	По-скоро не	Не
1	2	3	4

**A5.По-подготвени по специалността си ли се чувствате след проведения стаж?**

Определено да	По-скоро да	По-скоро не	Не
1	2	3	4

**A6.Намериха ли приложение по време на стажа знанията и уменията, усвоени в БСУ?**

Определено да	По-скоро да	По-скоро не	Не
1	2	3	4

**A7.Какво още би трябвало да се изучава в Университета?**

.....

..

.....

..

.....

..

.....

..

.....

..

Благодарим Ви за отзивчивостта!

БУРГАСКИ СВОБОДЕН УНИВЕРСИТЕТ

АНКЕТНА КАРТА

Уважаеми студенти, моля попълнете анкетната карта, като заградите цифрата срещу твърденията, които най-точно отразяват Вашето мнение! Някои въпроси са със свободен отговор. Анкетата е анонимна!

1.Вашата националност?	2.Завършено образование?
3. Пол:	4. Възраст:
5. Къде живеете в България? .....	

6. По какви причини решихте да учите в България?

.....

.....

7. Защо предпочетохте БСУ? /Възможен е повече от един отговор/

Близостта до населеното ми място	1
По-добрите преподаватели	2
По-добрата материална база	3
Желанието на родителите ми	4
Други причини /моля посочете/.....	5

8. Доколко сте удовлетворен/а от обучението по български език в БСУ?

Отлично - 6	Много добро - 5	Добро - 4	Задоволително - 3	Слабо - 2
-------------	-----------------	-----------	-------------------	-----------

9. Бихте ли препоръчали БСУ на Ваши близки, роднини, познати?

Определено Да - 4	По-скоро Да - 3	По-скоро Не - 2	Не - 1
-------------------	-----------------	-----------------	--------

10. Имате ли желание да продължите обучението си в БСУ?

Да - 1	Не - 2
<i>Моля, отговорете на въпрос 11/</i>	<i>Моля, преминете към въпрос 12/</i>

11. Моля, посочете в каква специалност и каква образователна степен!

.....

.....

12. Какви са Вашите впечатления от Университета?

.....

.....

Благодарим Ви за отзивчивостта!

БУРГАСКИ СВОБОДЕН УНИВЕРСИТЕТ

АНКЕТНА КАРТА

Уважаеми участници, моля попълнете анкетната карта чрез заграждане на цифрата срещу твърденията, които най-точно отразяват Вашето мнение. Възможен е повече от един отговор.

1. Специалност: .....

2. Курс: .....

3. Образователна степен:                      Бакалавър - 1                      Магистър - 2                      Доктор - 3

4. Откъде получихте информация за Конкурса за СНТ?

От интернет страницата на БСУ	1
От преподаватели	2
От други участници в Конкурса за СНТ	3
От Студентския съвет	4
Друго.....	5

5. Защо решихте да участвате в Конкурса за СНТ?

Заради възможността да работя по научна тема с конкретен преподавател	1
За да имам публикации в научно издание	2
За да обогатя своето CV	3
Проявявам интерес към научните занимания	4
Мога да кандидатствам за специална награда на ЕС	5
За да се освободя от изпит	6
Друго.....	7

6. Студент сте на :

Бургаски свободен университет - 1 <i>/Моля, преминете на въпрос 8/</i>	Друго Висше училище - 2 <i>/Моля, отговорете с 1-2 изречения на въпрос 7/</i>
---	--

7. Защо участвате точно във форума на БСУ?

.....

.....

8. Доколко сте удовлетворен/а от Вашето представяне на Конкурса за СНТ?

Отлично - 6	Много добро - 5	Добро - 4	Задоволително - 3	Слабо - 2
-------------	-----------------	-----------	-------------------	-----------

9. Каква е Вашата оценка за организацията на Форума?

Отлична - 6	Много добра - 5	Добра - 4	Задоволителна - 3	Слаба - 2
-------------	-----------------	-----------	-------------------	-----------

10. Моля, споделете Вашите впечатления и препоръки!

.....

.....

.....

.....

*Благодарим Ви за отзивчивостта!*

**БУРГАСКИ СВОБОДЕН УНИВЕРСИТЕТ**

**АНКЕТНА КАРТА**

Завършена специалност:.....

Образователна степен:..... Година на прием:.....

Завършена форма на обучение: РЕДОВНО - 1 ЗАДОЧНО - 2

Среден успех от следването: Среден – 3 Добър – 4 Мн.добър – 5 Отличен – 6

Пол: М - 1 Ж - 2 Възраст:.....

**A1.Понастоящем имате ли някаква постоянна работа?**

1.Да

2.Не

**A2.Доколко тази работа е по специалността която завършвате?**

Напълно

По-скоро да

По-скоро не

Не

1

2

3

4

**A3.Какви са Вашите очаквания за реализацията Ви след завършване на БСУ?**

Дипломата от БСУ ще ми помогне да направя добра кариера.

1

Ще имам възможност да си намеря интересна работа по специалността

2

Доста трудно ще си намеря подходяща работа по специалността

3

По-вероятно е да не си намеря подходяща работа

4

Не смятам да работя по специалността си

5

**A4.Смятате ли, че дипломата от БСУ има авторитет сред работодателите?**

Определено да

По-скоро да

По-скоро не

Не

1

2

3

4

**B1.Ако Ваш познат иска да следва във висше училище бихте ли му препоръчали БСУ?**

Определено да

По-скоро да

По-скоро не

Не

1

2

3

4

**B2.Кои са според вас силните и слабите страни на учебния план на специалността, която завършихте?**

1. Силни страни:.....

2. Слаби страни:.....

**B3. Има ли области, важни за Вашата професионална реализация, в които учебният план не Ви предложи подходящи курсове? Кои са те?**

1. Да.....

2.Не

**B4. Има ли лекционни курсове, които смятате, че бяха излишни за Вашата бъдеща /настояща реализация? Кои са те?**

1. Да.....

2.Не

обърни →

**C1.Кои преподаватели бяха най добри според Вас? Защо?**

.....

.....

**C2. Има ли преподаватели, които Ви разочароваха? Кои са те? Защо?**

1. Да ..... 2. Не .....

.....

.....

**C3.В каква степен приемате всяко едно от следните твърдения за БСУ?**

	Определено да	По-скоро да	По-скоро не	Определено не
1.Организацията на учебния процес е много добра	1	2	3	4
2.Общообразователните учебни курсове са полезни	1	2	3	4
3.Материалната база дава пълна възможност за подготовка	1	2	3	4
4.Библиотеката разполага с необходимата ни литература	1	2	3	4
5.Административното обслужване на БСУ е на ниво	1	2	3	4

**D1.Смятате ли, че през време на обучението си в БСУ сте развили следните умения:**

	Да, в голяма степен	Да, в известна степен	Почти не
1.Умения за работа в екип	1	2	3
2.Аналитични умения	1	2	3
3.Компютърни умения	1	2	3
4.Чуждоезикова подготовка	1	2	3
5.Комуникативност	1	2	3

**D2.Моля, оценете актуалността и практическата приложимост на знанията и уменията, които сте получили в БСУ!**

Актуалност на знанията

никак	1	2	3	4	5	напълно
-------	---	---	---	---	---	---------

Практическа приложимост

в никаква степен	1	2	3	4	5	в пълна степен
------------------	---	---	---	---	---	----------------

**D3. Кое твърдение за корупцията най-точно отговаря на действителността в БСУ?**

Бил съм потърпевш (моля, посочете име) .....	1
Чувал съм, че има корупция, но не съм се сблъсквал с такава	2
Мисля, че няма корупция	3
Сигурен съм, че няма корупция	4

*Благодарим Ви за отзивчивостта!*

## БУРГАСКИ СВОБОДЕН УНИВЕРСИТЕТ

## АНКЕТНА КАРТА

Завършена специалност .....	Пол: Мъж – 1 Жена - 2
Образователна степен : Бакалавър – 1 Магистър - 2	Възраст ..... години
Завършена форма на обучение: Редовно– 1 Задочно -2	Успех от следването.....

**1. Имали ли сте някаква работа след като завършихте БСУ?**Да - 1 → *Преминете към въпрос 3*

Не - 2 ↓

**2. Моля посочете причините за това**

1. Търся, но не мога да намеря.
2. Не желая да работя.
3. Други .....

→ *Преминете към въпрос 13.***3. Приблизително колко време след завършването си постъпихте на работа, независимо дали е настоящата или друга работа ?**

1. Още по време на следването си.
2. До 6 месеца след завършването си.
3. От 6 месеца до 1 година след завършването си
4. Над 1 година след завършването си.

**4. Понастоящем имате ли някаква постоянна работа ?**Да – 1 → *Преминете към въпрос 6*

Не – 2 ↓

**5. Моля, посочете причините за това !**

1. Търся, но не мога да намеря.
2. Не желая да работя.
3. Други .....

*Довършете анкетата, отговаряйки за последната Ви месторабота.***6. Посочете основната дейност на фирмата (организацията), в която работите:**

.....

**6а. Каква е Вашата длъжност ?**

.....

**7. Работата Ви от какво естество е – управленско или изпълнителско**

1. Висше управленско
2. Средно управленско
3. Изпълнител с подчинени
4. Изпълнител без подчинени

**8. Доколко тази работа е по специалността, която завършихте?**

1. Напълно → *Преминете към въпрос 10*
2. По-скоро да → *Преминете към въпрос 10*
3. По-скоро не → *Продължете с въпрос 9*
4. Не → *Продължете с въпрос 9*

**9. Моля, посочете защо не работите по специалността, която сте завършили ?**

1. Не мога да си намеря такава работа.
  2. Не желая да работя по специалността си.
  3. Други причини (моля, посочете).....
- .....
- .....

**10. Форма на собственост на фирмата (организацията), в която работите ?**

1. Държавна ; 2. Общинска ; 3. Частна ; 4. Неправителствена организация

**11. Приблизително от колко време упражнявате тази работа?**

1. До 3 месеца
2. От 3 до 6 месеца
3. От 6 месеца до 1 година
4. От 1 до 3 години
5. Над 3 години

**12. Като цяло доколко сте удовлетворен от работата си ?**

1. Напълно
2. По-скоро да
3. По-скоро не
4. Не

**13. От гледна точка на опита, който сте натрупали, доволни ли сте от подготовката, която получихте в БСУ ?**

1. Напълно
2. По-скоро да
3. По-скоро не
4. Не

**14. Доколко сте удовлетворен от практическата приложимост на знанията, получени по време на обучението в БСУ ?**

1. Напълно
2. По-скоро да
3. По-скоро не
4. Не

**15. Ако ваш познат иска да следва във висше училище, бихте ли му препоръчали БСУ ?**

1. Определено да
2. По-скоро да
3. По-скоро не
4. Не

**16. Мислите ли, че дипломата от БСУ има авторитет сред работодателите?**

1. Определено да
2. По-скоро да
3. По-скоро не
4. Не

**17. Има ли области, важни за Вашето професионално развитие, в които учебния план не Ви предложи подходящи курсове?**

.....

.....

.....

**18. Нуждаете ли се от продължаващо обучение ?**

1. Да → *Моля, отговорете на следващия въпрос.*
2. Не → *Край на анкетата.*

**19. Бихте ли посочили от какви курсове имате нужда, за да повишите компетентността си ?**

.....

.....

.....

.....

*Благодарим Ви за отзивчивостта !*

## БУРГАСКИ СВОБОДЕН УНИВЕРСИТЕТ

## АНКЕТНА КАРТА

Уважаеми колеги, това анкетно проучване е необходимо на ръководството на БСУ за оценяване на условията за работа и системата за управление в БСУ. Моля попълнете анкетната карта чрез заграждане на цифрата срещу твърденията, които най-точно отразяват Вашето мнение.

Пол:	М – 1	Ж – 2	Научно звание:		
Възраст:	До 30 г. - 1	51-70 г. - 3	Асистент	-	1
	31-50 г. - 2	Над 70 г. - 4	Гл. асистент	-	2
Център:	.....		Доцент	-	3
Научна степен:	Доктор	- 1	Професор	-	4
	Доктор на науките	- 2	Друго.....	-	5

**1. Според Вас приеманите за обучение в БСУ студенти са:**

	По-голяма част	По-малка част	Само някои
Мотивирани да повишават образованието си и усвояват професия	1	2	3
С подчертан стремеж да изпълнят учебния план и да получават диплома	1	2	3
Интелигентни, с интереси в науката и професионалното направление	1	2	3

**2. Студентите, с които Вие работите:**

	По-голяма част	По-малка част	Само някои
Посещават редовно лекции	1	2	3
Участват активно в упражненията/семинарите	1	2	3
Изпълняват поставените им задачи за самостоятелна работа	1	2	3
Проявяват интерес към изучаваните проблеми	1	2	3
Имат подчертан интерес към актуални проблеми на практиката	1	2	3

На следващите въпроси / от 3 до 10/ са възможни повече от един отговор.

**3. Вашите впечатления са, че студентите предпочитат:**

Да ползват само записките от лекциите си	1
Да ползват само материалите в Moodle	2
Да ползват предимно препоръчаните учебници и научни пособия	3
Да търсят и ползват посочената им допълнителна литература	4
Да търсят самостоятелно научна литература	5

**4. Вашите впечатления са, че студентите Ви предпочитат да:**

Усвояват общоприети концепции и понятия	1
Коментират и осмислят конкретни факти	2
Навлизат в научни дискусии и критично да осмислят и приемат различни гледни точки	3
Търсят решения на практически проблеми	4
Работят самостоятелно над реферати, проекти, лични позиции	5
Работят в екип	6

**6. Студентите, с които Ви работите, предпочитат проверката и оценката им да бъде под формата на:**

Тест	1
Писмен изпит – развиване на тема от предварително зададен въпросник (конспект)	2
Устен изпит	3
Разработване и защита на проект	4
Комбиниран вариант	5

**8. Ви извършвате изследователска работа:**

По външно финансирани проекти	1
По вътрешно финансирани проекти	2
Самостоятелно, без финансова подкрепа	3
По друг начин.....	4

**9. Студентите, с които Ви работите Ви:**

Провокират с интересни въпроси и позиции	1
Стимулират да следите и използвате новостите в научната област	2
Мотивират да разнообразявате формите на работа	3

**5. В работата си Ви се стремят да запознаете студентите си с:**

Основни теории и понятия в научната област, в която работите	1
Методологията и методиките за научни изследвания	2
Дискусиите в научната област, в която работите	3
Вашата лична гледна точка и резултатите от Вашите научни изследвания	4
Техники и практики за решаване на проблеми	5
Техники за формиране и защита на собствена позиция	6

**7. За работата Ви като преподавател и изследовател е необходимо:**

Самостоятелно работно място	1
Компютъризирано работно място	2
Internet достъп	3
Актуална научна литература	4
Време ( баланс между учебната натовареност и време за научни изследвания)	5

**10. Ви публикуват резултатите от научните си изследвания в:**

Научни доклади на научни форуми	1
Сборници от научни форуми и реализирани проекти в България	2
Сборници от научни форуми и проекти в чужбина	3
Списания в България	4
Списания в чужбина	5
Монографии в България	6
Монографии в чужбина	7
Научни трудове на Факултета	8
Научни трудове на Университета	9
Други издания.....	10
.....	
.....	

**11. Доколко сте удовлетворен от организирани в БСУ форми на академичен живот?**

	Във висока степен	В известна степен	Не съм участвал
Работни семинари	1	2	3
Научни конференции	1	2	3
Публични лекции	1	2	3
Публични дискусии	1	2	3

**12. Вие оценявате научното си развитие като:**

1. Много добро	2. Нормално	3. Забавено	4. Безперспективно
----------------	-------------	-------------	--------------------

**13. Оценката Ви за организацията на учебната работа във Вашия център е:**

1. Много добра	2. Добра	3. Задоволителна	4. Слаба
----------------	----------	------------------	----------

**14. Вашата оценка за условията на работа в БСУ е:**

1. Много добра	2. Добра	3. Задоволителна	4. Слаба
----------------	----------	------------------	----------

**15. Моля посочете административните лица и структури в БСУ, с които най-често контактувате:**

Доколко сте удовлетворен от контактите	Напълно	По-скоро да	По-скоро не	Не
.....	1	2	3	4
.....	1	2	3	4
.....	1	2	3	4
.....	1	2	3	4

**16. Доколко сте съгласен със следните твърдения:**

	Напълно	По-скоро да	По-скоро не	Не
Запознат съм с нормативните документи и с моите права и задължения като преподавател в БСУ.	1	2	3	4
Доволен съм от заплащането на труда ми в БСУ.	1	2	3	4
Ако имам възможност да работя на друго място за същото заплащане, бих напуснал БСУ.	1	2	3	4
Идвам с удоволствие на работа в БСУ.	1	2	3	4

**17. Вие сте:**

На безсрочен трудов договор	1
На допълнителен трудов договор	2
Хоноруван преподавател	3

**18. Желаете ли да предложите на университетското ръководство идеи за решаване на някои проблеми:**

.....

.....

.....

*Благодарим Ви за отзивчивостта!*

БУРГАСКИ СВОБОДЕН УНИВЕРСИТЕТ

АНКЕТНА КАРТА

Уважаеми колеги, в тази анкета са предложени въпроси за самооценка на Ваш курс. Моля, отбележете цифрата, която най-точно отразява Вашето мнение!

Име на преподавателя: .....

Название на дисциплината: .....

Специалност/и, в които се преподава: .....

1 – Не съм съгласен

2 – По-скоро не съм съгласен

3 – По-скоро съм съгласен

4 – Напълно съм съгласен

1. Дисциплината е полезна за развитието ми като специалист. 1 2 3 4

2. Общото ми задоволство от преподаването на дисциплината е голямо. 1 2 3 4

3. При преподаването се стремя да представя материала максимално разбираемо и се съобразявам с предварителните знания на студентите. 1 2 3 4

4. Старая се да бъда коректен в отношенията си със студентите. 1 2 3 4

5. Опитвам се да провокирам студентите с нови идеи и нестандартни гледни точки. 1 2 3 4

6. Работата ми е насочена към стимулиране на творчеството и съм толерантен към мнението на студентите. 1 2 3 4

7. Достъпен съм за допълнителна работа със студентите и извън часовете. Приемното ми време е ..... (ден и час от седмицата) 1 2 3 4

8. Спазвам стриктно учебните си графици, не закъснявам за час. 1 2 3 4

9. Как бихте оценили преподавателската си работа по шестобалната система? Моля посочете оценка от 2 до 6 (според преценката Ви): 2 3 4 5 6

10. Предоставяте ли електронни услуги (учебни материали) в сайта на БСУ/Moodle/? / Моля отговорете с ДА или НЕ /

11. Как оценявате електронния си курс в Moodle по шестобалната система? 2 3 4 5 6

12. Как преценявате резултатите от анкетата, проведена със студентите по дисциплината, която преподавате? 1 2 3 4

13. Направете допълнителен коментар към анкетата, проведена със студентите!.....  
 ..  
 ..  
 ..

14. Каква част от студентите посещават лекциите/упражненията по тази дисциплина?  
 Всички/ почти всички 1  
 Между 1/3 и 2/3 от студентите 2  
 По-малко от 1/3 от студентите 3

15. Други коментари: .....

Благодарим Ви за отзивчивостта!

БУРГАСКИ СВОБОДЕН УНИВЕРСИТЕТ

АНКЕТНА КАРТА

Уважаеми студенти, тази анкетна карта проучва Вашето мнение за административното обслужване, извършвано от служителите в Учебен отдел в БСУ. Анкетата е анонимна!

Моля, посочете специалността и курса си:.....

**1. Налагало ли Ви се е да се обърнете към Учебен отдел:** Да Не

*Ако на въпрос №1 сте отговорили с НЕ, моля, преминете директно на въпрос № 3. 7.*

**2. Ако отговорът на въпрос №1 е Да, посочете по кои от следните проблеми:**

2.1. приемни изпити и избор на специалност	1
2.2. студентско състояние и резултати от изпити	2
2.3. записване и заверка на семестъра	3
2.4. възстановяване на права, смяна на специалност или форма на обучение	4
2.5. преместване от друго висше училище	5
2.6. признаване на оценки и обучение по индивидуален план	6
2.7. издаване или заверяване на документ	7
2.8. други студентски въпроси	8

*По-долу са предложени няколко твърдения за административното обслужване, извършвано от служителите в Учебен отдел в БСУ. Моля оградете цифрата, която най-точно отразява мнението ви по предложената скала от 1 до 4.*

	напълно съм съгласен	по-скоро съм съгласен	по-скоро не съм съгласен	не съм съгласен
3.1. Инспекторите от Учебен отдел са на работните си места в регламентираното време за работа със студенти.	1	2	3	4
3.2. Времето за работа със студенти е достатъчно и съобразено с потребностите на студентите.	1	2	3	4
3.3. Инспекторите от Учебен отдел проявяват учтивост и уважение към студентите.	1	2	3	4
3.4. При запитвания дават изчерпателна и ясна информация.	1	2	3	4
3.5. Информация по студентските въпроси може да бъде получена и по телефона.	1	2	3	4
3.6. Студентските въпроси и проблеми, поставени в Учебен отдел, се решават бързо и експедитивно.	1	2	3	4
3.7. Удовлетворен съм от начина на изготвяне на учебните графици.	1	2	3	4
3.8. Инспекторите уведомяват своевременно студентите при промяна на учебните графици.	1	2	3	4
3.9. Информацията, изнасяна на информационните табла, е разбираема.	1	2	3	4

**4. Ползвате ли Интернет страницата на БСУ за информация:** Да Не

**5. Моля дайте мнение дали в Интернет страницата на университета има достатъчно информация за:**

5.1. специалностите и обучението по тях	Да	Не
5.2. дисциплините и учебните материали за тях	Да	Не
5.3. административните правила за обучение в БСУ	Да	Не
5.4. студентското състояние и резултатите от изпити	Да	Не
5.5. актуалните събития в университета	Да	Не

**6. Ако имате впечатления от сътрудниците на Учебен отдел и препоръки към административното обслужване, моля посочете!**

*Благодарим Ви за отзивчивостта!*

БУРГАСКИ СВОБОДЕН УНИВЕРСИТЕТ

АНКЕТНА КАРТА

Уважаеми студенти, моля попълнете анкетната карта чрез заграждане на цифрата срещу твърденията, които най-точно отразяват Вашето мнение. Възможен е повече от един отговор.  
Анкетата е анонимна!

1.Центърът, в който учите е: ЦИУН  ЦИТН  ЦЮН  ЦХН

2.В момента сте ..... курс, а ползвате услугите на библиотеката от.....курс

3.От къде разбрахте за библиотеката ?

От колеги	От преподаватели	От представянето на първия учебен ден
1	2	3

4.Колко често посещавате университетската библиотека?

Всеки работен ден	Веднъж седмично	Веднъж месечно	По-рядко
1	2	3	4

5.Подготвяте се за учебния процес с помощта на:

Лекции	Учебни материали и Moodle	Информация от книги и интернет
1	2	3

6.Кои услуги на библиотеката ползвате най-често?

Заемам учебници за дома.	1
Подготвям се в читалнята	2
Ползвам компютрите	3
Wi-fi	4
Прекарвам свободното си време	5

7.По какъв начин намирате необходимата информация в библиотеката?

Традиционните каталози	Електронните каталози	Питам библиотекарите
1	2	3

8.Читателските компютри използвате за:

WORD, EXCEL	1
Учебни софтуери (Ажур, C++, Solid Edge и др.)	2
АПИС	3
Следя учебните графици и материали	4
Интернет	5

9.Кои електронни източници от сайта на библиотеката ползвате?

Електронния каталог на библиотеката	1
Нови книги и статии	2
Полезни интернет страници	3
Други /...../	4

10.Задоволява ли ви съдържанието на наличните източници /монографии, списания, пълнотекстови бази данни/?

Напълно	Отчасти	Не	Не мога да дам оценка
1	2	3	4

11.С какво се справяте най-трудно в библиотеката?

12.Доволни ли сте от обслужването в библиотеката?

Напълно	По-скоро да	По-скоро не	Не
1	2	3	4

13.Удовлетворяват ли ви условията в библиотеката?

Напълно	По-скоро да	По-скоро не	Не
1	2	3	4

14.Моля, дайте препоръки за подобряване работата на библиотеката!

Благодарим Ви за отзивчивостта!

БУРГАСКИ СВОБОДЕН УНИВЕРСИТЕТ

АНКЕТНА КАРТА

Уважаеми господине / госпожо,  
Моля, изразете мнението си относно подготовката и работата на кадрите Ви, които са завършили образованието си в БСУ!

**1. Вие сте ръководител на :**

голяма фирма (над 1000 души персонал)	1
средна фирма(от 50 до 1000 души персонал)	2
малко предприятие (с под 50 души персонал)	3

**2.Форма на собственост на фирмата**

държавна	1
частна	2
неправителствена организация	3

**3.Отрасъл на фирмата:**

производство	1
търговия	2
туризъм,обществено хранене	3
финанси	4
друг (моля посочете):	5

**4. Във Вашата фирма:**

има персонал от БСУ с висше образование по .....	1
имали сте персонал от БСУ с висше образование по .....	2
няма персонал от БСУ с висше образование по .....	3

**5.Ако сте имали наети млади хора, завършили или обучавани в специалност ....., моля, дайте оценка на проявените от тях по време на работата им познания и умения!**

	Много добра	Добра	Задоволителна	Незадоволителна
1.Познания по специалността	5	4	3	2
2.Комуникативни умения	5	4	3	2
3.Умения за работа с компютър	5	4	3	2
4.Чуждоезикови умения	5	4	3	2
5. Умения за анализиране на данни	5	4	3	2
6. Иновативност	5	4	3	2
7.Адаптивност	5	4	3	2
8.Умения за работа в екип	5	4	3	2

**6.Коя беше по-силната им страна в подготовката?**

Теоретичната им подготовка	Практическите им умения	Постигнаха баланс между теория и практика
1	2	3

**7.Ако нямате специалист по ..... бихте ли наели такъв от БСУ?**

Да, бих наел поне един	Да, бих наел 1-3 специалисти	Да, бих разкрил отдел по .....	Не бих предприел такива действия в скоро време
1	2	3	4

**8. Защо бихте / не бихте / наели специалисти по ..... от БСУ? Моля, аргументирайте се!**

.....

**9. Имате ли препоръки към обучението в БСУ по специалност .....? Моля, напишете ги по-долу!**

.....

**10. Как се отнасяте към идеята, студенти от БСУ да практикуват във Вашата фирма?**

.....

Благодарим Ви за съдействието!

